

L'apprentissage

Le contrat d'apprentissage est un contrat de travail qui permet de se former à un métier en intégrant le monde du travail. En tant qu'apprenti vous faites partie d'une équipe et d'une structure. Vous prendrez en responsabilité au fur et à mesure de votre parcours. De plus, l'apprentissage vous permet de proposer des idées ; de les mettre en place sur le terrain et d'en voir les effets à plus ou moins long termes. Grâce à l'apprentissage vous construisez votre propre identité professionnelle, sur le terrain, au cœur même du métier.

Pour qui ?

- ◆ Être âgé de 29 ans maximum.
- Il n'y a pas limite d'âge pour les personnes ayant une RQTH, les sportifs de haut niveau et les personnes ayant un projet de création d'entreprise.
- ◆ Public en poursuite d'étude, demandeurs d'emploi, salariés.

Comment devient-on apprenti ?

- ◆ Vous prenez contact avec le CFA dès le début de votre projet d'apprentissage
- ◆ Vous devez passer les sélections du centre de formation qui propose la formation que vous avez choisie.
- ◆ Vous devez trouver un employeur.

Le salaire de l'apprenti ?

- ◆ Il correspond à un **pourcentage** du SMIC ou du SMC (Salaire Minimum Conventionnel)
- ◆ Il **évolue** en fonction de l'âge et de l'avancée dans le contrat
- ◆ Des **dispositions particulières** peuvent être mises en place en fonction de la structure d'accueil.
- ◆ Vous avez droit aux **avantages** salariaux de la structure : prime de week-end et jours fériés, etc

SALAIRE DE BASE	
Contrat 18/20 ans	
	salaire (en %du SMIC/SMC)
1ère année	43%
2ème année	51%
3ème année	67%
Contrat 21/25 ans	
	salaire (en %du SMIC/SMC)
1ère année	53%
2ème année	61%
3ème année	78%
Contrat > 26 ans	
	salaire (en %du SMIC/SMC)
1ère année	100%
2ème année	100%
3ème année	100%

Les conditions de travail de l'apprenti ?

- ◆ Le **droit du travail régit l'encadrement des apprentis** chez l'employeur : durée légale du travail; congés payés, heures supplémentaires, etc...
- ◆ L'apprenti doit se **justifier de toutes ses absences** avec un arrêt de travail délivré par un médecin. Une carence salariale peut être appliquée le temps de l'absence.

Quelle différence entre un étudiant et un apprenti ?

La formation est exactement la même.

L'apprenti est salarié de la structure dans laquelle il fait sa formation pratique. A ce titre, il a les mêmes droits et les mêmes devoirs que les autres salariés de la structure. Par exemple, il ne dispose plus des congés organisés par son centre de formation mais a droit aux mêmes congés payés que ses collègues.

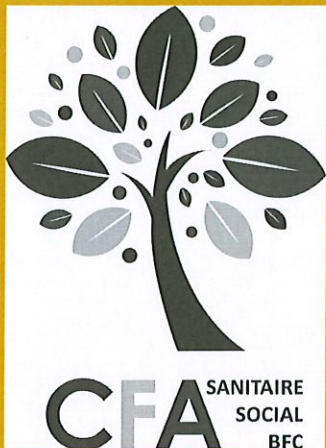
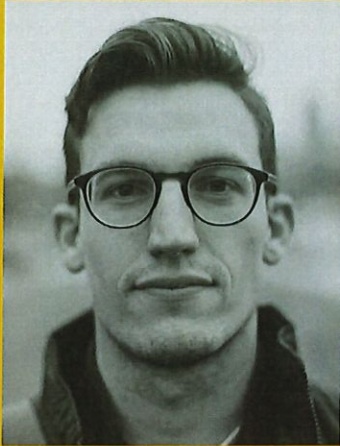
Comme ils font partie intégrante d'une équipe, les apprentis ont tendance à s'impliquer davantage.

Les aides aux apprentis

- ◆ Aide à la mobilité internationale. Contacter le référent mobilité du CFA pour + d'informations.
- ◆ Aide au permis de conduire : 500€ pour les apprentis inscrits dans une auto-école.
- ◆ Aide aux repas de 3€/repas du midi, sur justificatif de paiement, uniquement les semaines de cours en présentiel.
- ◆ Aide au logement de 6€/nuitée, sur justificatif de paiement, uniquement les semaines de cours en présentiel.
- ◆ Prêt d'un ordinateur portable aux apprentis qui en ont besoin.

Le financement de la formation

En apprentissage, la formation est gratuite pour l'apprenti et son représentant légal.



Le CFA vous accompagne

Vous souhaitez vous orienter dans une carrière de la santé, du social ou médico-social ?
L'équipe du CFA Sanitaire et Social Bourgogne-Franche-Comté vous accompagne tout au long de votre projet de formation.

Trouver un centre de formation

Le CFA vous aide à trouver un centre de formation au plus près de votre lieu de résidence.

La recherche d'un employeur

- ◆ Des conseils pour créer votre CV, rédiger votre lettre de motivation et préparer votre entretien d'embauche
- ◆ Des offres d'apprentissage dans votre secteur géographique
- ◆ Des conseils pour vos candidatures spontanées

Tout au long de votre contrat

- ◆ Une visite d'installation est prévue pendant la période d'essai de 45 jours effectif en entreprise, avec vous, l'employeur, un formateur de votre école et le CFA.
- ◆ Lorsque vous ou votre employeur avez une question sur les conditions de travail
- ◆ Lorsque vous avez besoin d'un accompagnement particulier

La rupture du contrat d'apprentissage

- ◆ Durant la période d'essai, l'employeur ou l'apprenti peut rompre son contrat sans conditions particulière
- ◆ Après la période d'essai, la rupture de contrat d'apprentissage se fait d'un commun accord ou par décision du tribunal.
- ◆ En cas de rupture anticipée du contrat d'apprentissage, le CFA peut garder l'apprenti en formation durant 6 mois sous statut de stagiaire de la formation professionnelle. Cette période permet à l'apprenti de retrouver un employeur, faute de quoi, sa formation prendra fin. Durant ce temps, aucune rémunération ne lui sera versée, mais il continuera de bénéficier de la formation (cours + périodes de stage)

Un projet : une équipe à votre écoute

03 80 69 24 07 - contact@cfasanitaireetsocial.fr

Laurence MOREAU : Directrice
Cécile DAVID : assistante administrative

En Bourgogne :

- ⇒ Fabienne GOLDZSTEJN : 06 47 56 78 02 (DEASS ; DEEJE ; DEES ; DEETS ; DEIS ; CAFERUIS)
- ⇒ Audrey MAIGNOT : 07 88 52 30 85 (DEAES ; DEA ; DEAS ; DE Ergo/Kiné ; DEME ; TPMA ; DETISF)
- ⇒ Karen BENOIST : 06 76 32 78 23 (département 71)

En Franche-Comté :

- ⇒ Emilie BOUGLÉ : 07 87 18 36 44
- ⇒ Karen BENOIST 06 76 32 78 23 (département 39)



CFA
SANITAIRE ET SOCIAL
BOURGOGNE FRANCHE-COMTÉ

VOS REFERENTS AU CFA

Référent Mobilité

Audrey MAIGNOT

07 88 52 30 85

Référent Handicap

Emilie BOUGLE

07 87 18 36 44

Référent

Socio-Professionnel

Fabienne GOLDSZTEJN

06 47 56 78 02

